



## **DOMESTIC VIOLENCE AND THE FUNCTIONING OF THE FAMILY SYSTEM**

Danuta RODE<sup>1</sup>, Magdalena M. RODE<sup>2</sup>

<sup>1</sup> *SWPS University of the Social Sciences and the Humanities, Katowice*

<sup>2</sup> *Department of Pedagogy and Psychology, University of Silesia in Katowice, Katowice*

### **Abstract**

The article describes the interplay of the family system with domestic violence from the perspective of the systems understanding of the family. It attempts to show the way in which the proper functions and tasks of the family, which enable the fulfilment of the needs of family members and ensure their growth and development, are destroyed by acts of violence done to them. The functioning of the family system in cases of domestic violence is discussed with reference to three major structural fields: the interaction rules and patterns prevailing within the bounds of the family, stressors in the family system and intra-partner violence. The latter, for which Jerzy Mellibruda's concept of Psychological Mechanisms of Dependence (PMD) is taken as a central reference point, is explored through the idea of mechanisms of dependence maintained between perpetrators and victims in relationships of violence.

### **Key words**

Family system; Violence; Violent relationships.

*Received 16 January 2017; accepted 21 March 2017*

### **1. Domestic violence and the functioning of the family system**

The article describes the interplay of the family system with domestic violence from the perspective of the systems understanding of the family. Article 2 section 2 of the Act of 29 July 2005 on Countering Domestic Violence (Journal of Laws, No. 180, Item 1493 as amended) defines violence as “A single or recurring intentional act, or act of omission or neglect, that violates the personal or human rights (of closest family or loved ones, or of other people living together or maintaining a household together) placing them at risk of loss of life and health, violating their dignity, physical integrity and freedom (including sexual freedom), causing damage to their physical or mental health, and engendering suffering and moral damage in the people affected by the violence”.

The World Health Organisation (2002, p. 18), however, defines violence as “The intentional use of physical force or power, threatened or actual, against oneself, another person, or against a group or community, that either results in or has a high likelihood of resulting in injury, death, psychological harm, maldevelopment, or deprivation”. This definition, which takes account of the intentional action of perpetrators, of the immediate results and of the consequences for the further growth and development of individuals, specifies three categories of violence: self-directed violence, interpersonal violence and collective violence.

There are a number of different terms for types of violent behaviour in classifications of mental and behavioural disorders. The latest edition of the Diagnostic and Statistical Manual of Mental Disorders (DSM-5) contains the term ‘abuse’, which is associated with violating the integrity of another person

(happening in acts of violence), and the term ‘neglect’, which refers to insufficient care for the mental health of a child, insufficient display of affection, ignoring needs, conscious consent to inappropriate behaviour and refusing basic care in other ways (2015). The International Statistical Classification of Diseases and Related Health Problems (ICD-10) refers, however, to ‘other maltreatment syndromes’, which include mental cruelty, physical abuse, sexual abuse, and torture.

In the systems approach, the family is defined as a complex structure made up of interdependent groups of people who share a history, who feel some degree of emotional bonding and who introduce and pursue strategies of interaction necessary to the individual members of the family and to the group as a whole (Rostowski, 2003; Rostowska, 2009, Braun-Galkowska, 2003; Herzberger, 2002; Plopa 2008). In the view of Janicka and Liberska (2015, p. 25), meanwhile, the family can be described as “a group of intimately connected people joined in a particular form of community: formal, property-based, territorial”. The systems approach posits that all families have an organisational structure that influences the interaction patterns prevailing within the bounds of the family. Furthermore, all families perform functions, which are to create the proper conditions for each of their members to develop, to protect their members’ property and values, and to nourish and care for their members. The paper attempts to understand the interplay of the family system with violence by analysing: (1) the rules and interaction patterns prevailing within the bounds of the family, (2) stressors in the family system, (3) the relationships between partners.

## 2. Rules and interaction patterns in domestic violence

The interaction patterns that function within the bounds of the family system are delineated by the strategies that families pursue to accomplish their tasks. In families, strategies become observable patterns that structure special contexts of interaction influencing the quality of functioning of each family member. The key to comprehending the interaction patterns in a family experiencing violence is to grasp the connection between the tasks of the family and the strategies that serve to perform and accomplish them. The tasks and strategies of the family concern identity, status maintenance, boundary maintenance and cohesion (Plopa, 2008).

Tasks and strategies concerning identity. By activating mechanisms through which the individuals

within them can create a congruent self-image, all families should provide a favourable setting for satisfying the need to belong and to develop an identity. The family system produces poor self-esteem and a depleted feeling of personal competence in people experiencing violence. This is the result of a negative family history and of the experience of violence in the present situation, which persists because the themes that dominate the family history – rejection, reprisal and aggression – have not been resolved by previous generations (Bagarozzi, Anderson, 1989; Rode, 2010). Violence in families leads to disorders of family structure, which then become structures of dependence. This results in patterns of perception, and of the behaviour associated with them, that bring about feelings of low self-worth and impoverished identity among family members. This may make it impossible for them to recognise positive features in other people, whom they will tend to belittle when striving to support and strengthen themselves. Some scholars have drawn attention to the formation of specific defence mechanisms that disturb the process of identity formation in children who are victims of violence. They include doublethink and the double self (Herman, 1998). The aim of doublethink is to preserve the primary attachment to the parents in the face of evidence of their indifference and acts of violence. In the most difficult cases of long-term trauma, children begin to construct separate fragments of personality, each of which disposes of separate mental functions. Dissociation then changes from an adaptive mechanism into the basic organising principle for the personality. This phenomenon makes it possible for children to erase the fact of maltreatment from their consciousness and to formulate their own strategies for coping with violence (Herman, 1998; Komsta, 2012). According to Reiker and Carmen (1986, p. 362) one of the serious results of the maltreatment of children is “a disordered and divided identity resulting from the adaptation of the victim to the opinions of others”. When children are unable to change reality with the aid of dissociation, they create this kind of value system to justify real events. Children assume the guilt of their persecutors and by doing so are able to salvage the primary attachment to the parents. This blaming is associated with a type of thinking that is oriented to the self and which is typical of early childhood. This childish egocentricity becomes the point of reference for all events. Victims of violence create two irreconcilable images of the self within themselves: the despised self and the sanctified self. Maltreated children are unable to evolve a coherent self-image, have an incomplete idea of who they are, and possess a rigid and exaggerated

view of their difficulties. They thus meet very serious obstacles when attempting to maintain successful relationships in adult life.

The results of research into the perpetrators of violence reveal that they are usually people who are insecure and prone to a range of anxieties, which often result from a sense of inferiority and ineptitude. They also tend to suffer from low self-esteem and a low level of social competence (Weitzman, Dreen, 1982; Rode, 2010, Evans, Steel, Watkins, DiLillo et al., 2014; Rode, Rode, Januszek, 2015). One strategy deployed in families experiencing violence is that of achieving increased control of the identities of its members. This is accomplished by controlling their behaviour through coercion and aggression.

One of the basic tasks of the family is to set and maintain the boundaries that distinguish them from other families (Plopa, 2008; Janicka, Liberska 2014). The borders of families in which violence occurs are closed, impassable and very inflexible, which renders them impervious to external influences. This restricts the natural development of the family, including its members' formation of mental and social needs, and of attitudes to themselves and to the environments they inhabit. The internal boundaries establish the principles for the flow of information between and within family sub-systems (Straus, Gelles, Steinmetz, 1980; Hess, Handel, 1985; Grych, Fincham, 2001). The boundaries in families experiencing violence are confused. The system's strategy is to restrict the expression of identity and autonomy and thereby encourage dependence on other members of the family. In particular, this means dependence on the perpetrator, who in most cases has power over the other family members. Power and decision-making strategies are exploited by perpetrators to control family resources and to exercise unjust and unacceptable authority over victims. This erodes family cohesion and leaves little opportunity to develop individuality or to experience the security associated with belonging to a family.

Tasks and strategies for maintaining family status, which mainly concern the satisfaction of material and educational needs, are performed and deployed to ensure that family members have the resources they need to live, grow and develop. Two types of families in which violence occurs can be distinguished based on tasks and strategies for maintaining status. The first is the 'disorganised' family, in which permanent strategies and tasks for maintaining the household are not established and performed. Strategies for expending resources of finance, time and energy are in these cases inadequate. Here, the guardians, parents or adults in charge have problems taking responsibility for the

state of the family finances and instead leave the task to the institutions supporting the family, or even to their own children, who unconsciously adopt the roles thrust upon them. What then prevails in the family system is a state of unrelenting uncertainty, conflict and insecurity, in which it is difficult to organise education and health care (Pospiszyl, 1994; Rode, 2010; Rode, 2013). The second type is the 'over-organised' family, in which the maintenance strategies are extremely inflexible. These are families that stipulate the tasks to be performed, who is to perform them, and when and where they are to be performed. The focus is on the results of the tasks performed rather than on the people. This applies to mundane and important tasks alike, which must all be performed efficiently. Failure to answer this demand often triggers violence (Hornung, McCullough, Sugimoto, 1991; Evans et al., 2014). Power exercised in this manner, which reveals itself in scrupulous control of the family finances, in decisions on how these resources are to be rationed and allocated and in enforcing absolute financial probity, is a conspicuous feature of 'over-organised' families. Failure to comply with the rules is often punishable by acts of violence, but this is perceived as a firm, direct and very efficient tactic for influencing others.

Tasks and strategies for family cohesion. The family system is responsible for the quality and level of emotional bonding between family members, which is associated with showing affection and providing support, as well as with trust and goodwill (Plopa, 2008; Świętochowski, 2014). But the cohesion that might be achieved through deep emotional bonding is disturbed by violence, which deprives families of mutual support, of the opportunity to speak in a relaxed manner about feelings and of the capacity to listen to others in an open and supportive spirit. Families experiencing violence lack the clear rules and good communication between family members that would make it possible to establish effective strategies to support the cohesion of the system (Rode, 2010; Rode, 2013). The negative emotional attitudes of the spouses cause them to hear the content that is conveyed selectively. In this way they focus their attention on missteps and blow them out of proportion. No effort is made to understand the partner and there is a low threshold for displays of impatience and anger. Building family cohesion requires strategies that allocate power in such a way that all family members feel safe and secure. In families experiencing violence, power is exercised, and decision-making strategies deployed, with the purpose of controlling resources and exercising authority over others in a way that is unjust and unacceptable. This situation is governed by a pattern of

control and coercion. In following it, perpetrators pass verbal and non-verbal judgment on what they regard as the undesirable behaviour of other family members. More than this, they issue orders, and formulate expectations, that must be immediately satisfied (Rode, 2013). Achieving family cohesion also requires strategies for conflict management and resolution (conflict and the relationships between partners is dealt with in more detail elsewhere in the article). Conflict is unavoidable in all family systems and is capable of destroying them. Strategies for managing conflict can destroy family systems too, but they may also preserve them. The standard strategy in families in which members are being maltreated is to deny that conflict exists: family problems are denied, the maltreatment of family members is denied, the alcoholism of a parent is denied and the consequences of maltreatment are denied. This damages family life and contributes to problems with general health, mental health and work. Family systems in families experiencing violence lack mature and task-oriented problem-solving strategies that favour negotiated compromises between family members (Rode, 2010; Murdoch, Vessb, Ward, 2012).

### 3. Stressors in the family system

Numerous papers have been devoted to the role stressors resulting from the quality and nature of family life play in the birth of violence. The stressors that can appear in the course of the family lifecycle, and change the quality of family life, include pregnancy, the birth of a child (especially a disabled one) unemployment, moving to pre-retirement benefits and retirement itself. These events can disrupt careers, life plans or value hierarchies (Pearlin and Turner, 1987, Riggs, Caulfield, Street, et al., 2000). Everyday tasks and events involving children, general organisation of family life and methods of problem solving are often afflicted by interpersonal conflicts, which are also triggered by the frustrations that result from playing particular family roles. The general effect is to provoke anxiety, anger and aggression (Browne, Herbert, 1999; Dutton, 2001; Hans, Hardesty, Haselschwerdt, Frey, 2014). There is a further category of stressors associated with parenthood and the relationships between parents and children. The salient issues in this case are problems involved in raising and educating children ('difficult' children, unwanted children, having too many children), and poor parenting skills. Studies of the parenting skills of parents who use violence have shown that the more uncertain they feel in their parenting roles, the more they use violence to

resolve problems (Bock, 1991; Caliso, Milner, 1992, Murdoch et al., 2012). What, then, distinguishes families in which parents maltreat their children from other families? Kaufman and Zigler (1989) performed a review of the characteristics of families in which violence occurs, which addressed the question at four levels: the ontogenetic level, the micro-system level, the exosystem level and the macro-system level. Factors such as a history of violence in the family, low self-esteem, low IQ and poor interpersonal skills are analysed at the ontogenetic level. The relevant factors at the micro-system level are inter-partner conflicts, disorders of behaviour, prematurely born children and lone parenting. Attention is drawn at the level of the exosystem to unemployment, family isolation, lack of support and poor relationships with peers in childhood. The important elements at the level of the macro-system are the acceptance of physical punishment in families experiencing violence, treating children as the personal property of parents, and poverty. In the view of the authors cited above, the features of a parent that increase the likelihood of resorting to violence are low intelligence, low self-esteem, restricted interpersonal skills and a poor relationship with their husband, wife or partner. Thornberry (2005) found that the following factors were significant in determining the development and persistence of aggressive behaviour in the family environment: imperfect family structure, weak binding to – and involvement with – the family, abuse of psychoactive substances, and the personal characteristics and behaviour patterns of parents. The development of this behaviour is based on a model of the inter-generational transmission of risk factors. Barnow's team (Barnow, Schuckit, Lucht, Ulrich, Freyberger, 2002) pointed to the following factors inherent in the family that are associated with the appearance of deviant behaviours: a family environment that is inadequate for proper upbringing, conflict between family members, inappropriate attitudes in the family (lack of interest, overprotectiveness), a disturbed family structure and experience of violence in the family of origin. Those who experience violence when young use it as adults. While this is partly the result of modelling aggressive behaviour, it mainly derives from the lack of a feeling of security in the group of people closest to an individual, that is, in the family. For both perpetrators and victims, the fundamental feature of violence in the family is that it passes from generation to generation (Ackerman, Pickering, 2004). The more the security and emotional stability of children brought up in violent families is disturbed, the more it is likely that they will attempt to exercise authoritarian control in their own families. Individuals

from environments affected by violence feel and experience a lack of protection from the adults who play an important role in their lives. For them, domination, exercising control and using violence become typical means of conflict resolution (Dutton, Kroop, 2000). Experiencing violence in the family during childhood – as a victim and (or) as a witness – influences connections with the environment and causes violence to become associated with a specific type of relationship. Avoidance-ambivalence, or anxiety-based, styles of attachment are created, which cause people who have experienced violence in their families of origin to be either excessively demanding and (or) excessively dependent in adult partnerships.

Finkel’s I<sup>3</sup> Model of Intimate Partner Violence Perpetration (2008, 2012), which emphasises risk factors in its description of the causes and mechanisms that lead to violence, offers an holistic treatment of the various stress (and other factors) involved in the conditioning of aggressive behaviour in close partnerships.

Finkel’s I<sup>3</sup> theory is structured by grouping risk factors – demographic, cultural, individual and environmental – that combine in interactions leading to violence. It posits a processual understanding of aggressive behaviour that comprehends the course taken by the escalation of aggression through a structural-dynamic model of its mechanisms. The occurrence

of intimate partner violence (IPV) depends on the interaction between three factors: (1) instigation, (2) impellance, (3) inhibition (disinhibition). Each is accompanied by four groups of variables: dispositional, situational, relational and distal. It is hypothesized that there are three stages in the perpetration of IPV:

- instigation: behaviour exhibited by the victim triggers anger and the need to react with aggression (e.g. provocation or goal obstruction). Finkel also assessed IPV victimization in his study (i.e. how many times the victim reported that he or she had perpetrated violent acts against the perpetrator).
- impellance: this refers to the dispositional or situational factors that prepare an individual psychologically to experience a powerful impulse to react aggressively in a given situation. Finkel includes sense of control, hostility, narcissism and attachment anxiety as elements of personality dispositions, while problems associated with physical state (pain), emotional overload (quarrels/rows with provocation) and stress make up the situational factors. Childhood experiences of violence – either directly as a victim, or indirectly as a witness to acts of violence done to loved ones in the family system – are an especially important factor.
- inhibition (disinhibition): this refers to dispositional factors associated with individual personality traits,

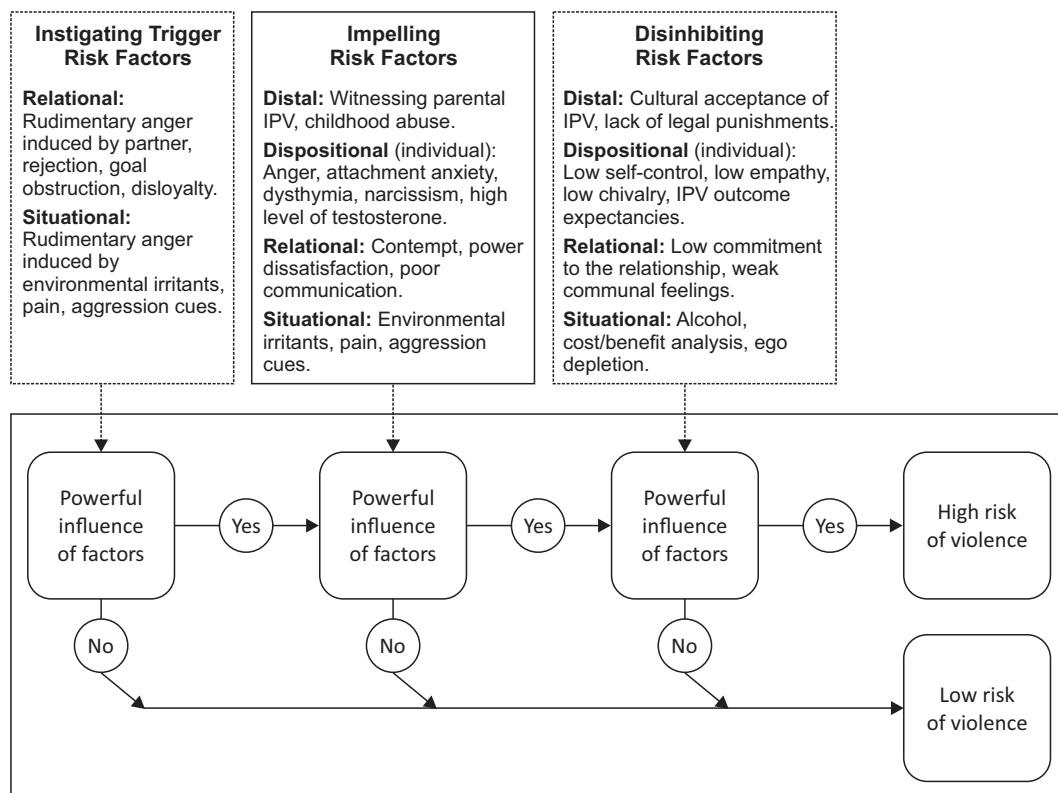


Fig. 1. Finkel’s I<sup>3</sup> – Cubed Theory.



such as low self-control, low empathy, and reactivity, which increase the likelihood that an individual will react aggressively in a given situation. The situational factors are alcohol, severe poverty and problems with the upbringing and education of children.

It is Finkel's view that different factors from among instigation, impellance and inhibition (disinhibition) have a decisive influence at each stage of the triggering and escalation of violence. It is the interaction of their sub-components that releases the violent behaviour.

#### 4. The dependence mechanism between partners

The relationships between partners in families experiencing violence are ones of dependence. The dependence mechanisms that form in perpetrator-victim relationships present a considerable challenge in that there are no clear diagnostic criteria for the groups of disorders we are seeking to describe. Criteria that apply to alcohol dependence have therefore been transposed to depict dependence in relationships of violence between partners, that is, between perpetrators and victims. It would also be possible to describe these relationships in terms of disorders of impulse control. The ICD-10 includes groups of problems specified as 'Habit and Impulse Disorders' (F63) and 'Other Habit and Impulse Disorders' (F63.8). These categories can be applied in cases of persistent maladaptive behaviour (that does not result from a syndrome of mental disorders) combined with an incapacity to refrain from inappropriate behaviour. Unfortunately, there are no fully realised descriptors of the basic mechanisms of inappropriate addictive behaviour for these categories of disorders.

The authors employed Jerzy Mellibruda's idea of Psychological Mechanisms of Dependence (PMD) to understand – no matter the type of behaviour – the functioning of dependent individuals. The concept distinguishes three basic mechanisms of dependence: (a) emotion regulation, (b) cognitive distortions, (c) disorders of the structure of the self (Mellibruda, Sobolewska-Mellibruda, 2006). The mechanism of emotion regulation plays an extremely important part in the appearance and persistence of dependence. Cognitive distortions are activated both by internal (feelings, physiological states) and external (people, situations) stimulation. They play a special role in dependence. Mellibruda's third basic mechanism of dependence, disorders of the structure of the self, involve impaired

self-regulatory function, disturbed boundaries of the self, and the diffusion and splitting of the integrity of the self. It is possible based on the literature to distinguish the following components of dependence in partnership relations both from the side of the victims and of the perpetrators of acts of violence (Table 1).

Table 1  
*Components of the dependence mechanism in the perpetrator–victim relationship*

Mechanisms of dependence	PERPETRATOR	VICTIM
	Indicators	
Emotion regulation	Addictive aggressive behaviour. Anxiety over rejection and abandonment. Hidden dependence.	Powerful traumatic bond.
Cognitive distortions	Irrational thinking. Destructive thinking – rumination. Projection mechanism.	Cognitive distortions concerning oneself. Cognitive distortions concerning marriage, partnerships and the family. Cognitive distortions concerning male-female relationships.
Structure of the self	Deficiency of the cognitive system of the structure of the self. Unstable and inadequate self-image.	Impairment of the regulatory functions of the personality: ceding control of events (learned helplessness syndrome, learned hopefulness syndrome). Identity diffusion.

Source: own work based on the literature.

The dependence mechanism in relationships of violence between offenders and victims operates in the manner of the vicious circle depicted in Figure 2.

(a) The dependence mechanism in IPV is embedded in a supremely forceful anxiety that acts as the internal generator of the behaviour of the perpetrator and offender. This is primarily linked to fear of rejection on the part of the victim, and to fear of abandonment on the part of the perpetrator. All the time perceiving non-existent threats, perpetrators fear the possible loss of their partners and expect it ceaselessly. Their dread of abandonment – of the absence of the women they have maltreated for years and of revealing their own problems – slowly causes them to become dependent on their victims. Unconsciously requiring of their wives that they relieve them of their suffering and

lighten their mood, they begin to release their tensions by hurting them with words and actions. Both the perpetrator and the victim are enmeshed in the vicious circle of anxiety in a violent relationship. The victim is anxious at the possibility of a twofold rejection: of herself as a woman, wife, mother and partner, and of the relationship in which she has invested so much time, energy, resourcefulness and action. The woman has an inaccurate view of the negative consequences that would follow if her partner left her, which she imagines as much more severe than they would really be. Convinced that she will not be able to cope alone, her anxiety at loneliness and the unknown is more powerful than the suffering she endures.

(b) The perpetrator’s manipulation of the victim’s anxiety. Violent men secure the dependence of their partners by emotional manipulation, whose principal weapon lies in attacking social bonds. This is achieved by assaulting current and former networks of friend-

ship and support and undermining the victim’s identity. As the victim falls further and further under his control and becomes dependent on his words and gestures, the perpetrator can then manipulate the victim and her feelings. The perpetrator is then the sole provider of all happy moments, all praise and all gestures, which are greeted by the victim as exceptional and extraordinary.

(c) Perpetrators’ denial mechanisms. Denial is a technique of evasion that makes it possible to maintain an existing state of affairs by not acknowledging reality. It is this technique, which is associated with selfishness, the downplaying of their own behaviour and a lack of empathy for victims, that perpetrators apply to conceal their acts of aggression (Johnson, 2006). Firstly, seeing themselves as decent people incapable of aggression, they deny committing the violent acts and transfer responsibility to the victims. Secondly, given that their victims could not possibly

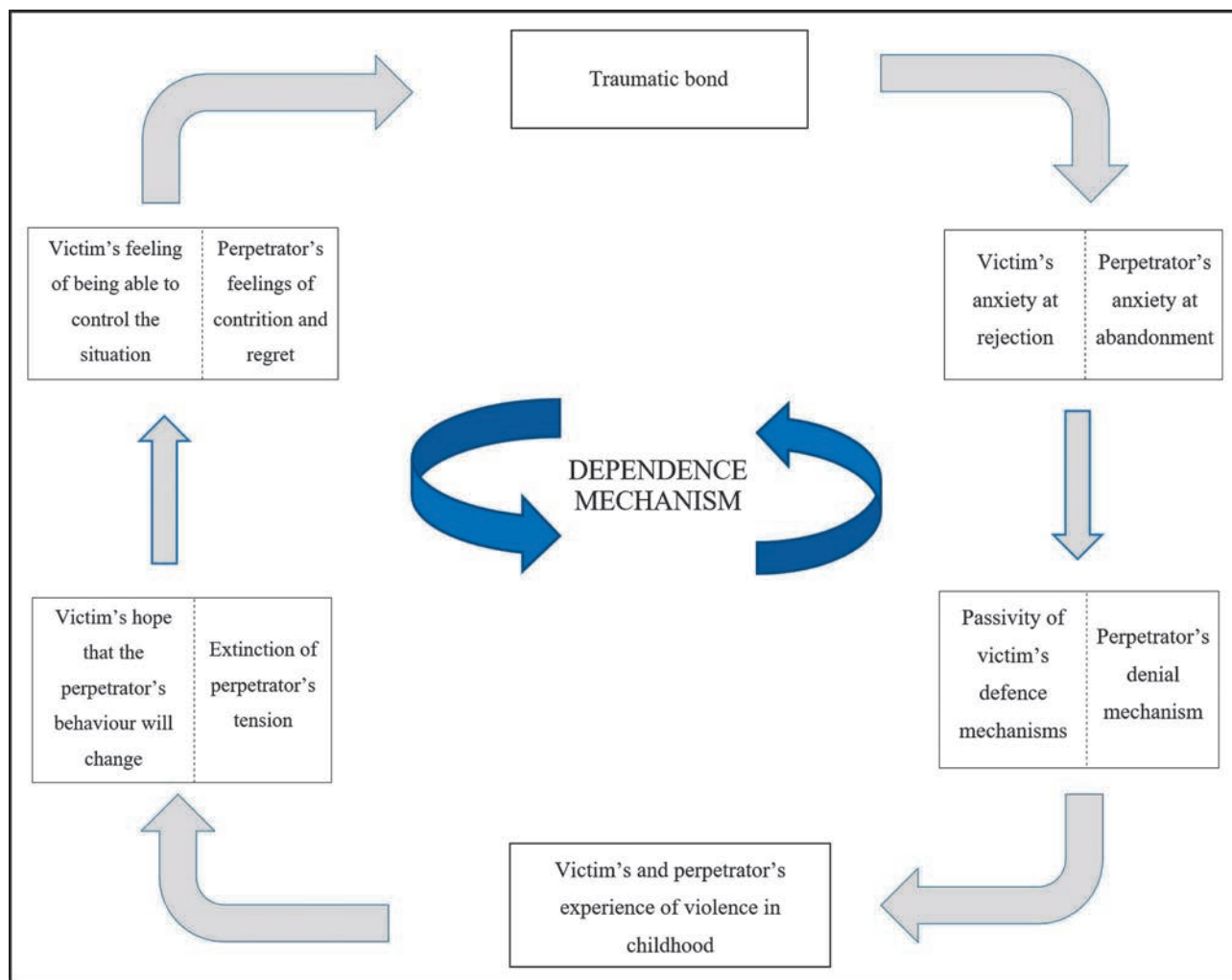


Fig. 2. Vicious circle of the dependence mechanism in intimate partner violence.

have suffered any serious injury in a silly little quarrel, they deny the consequences of their actions. Presenting themselves as thoroughly upstanding types who treat their wives with tenderness and respect, they are in fact consumed by self-idealisation. It should be added that the process of denial is often transferred from biological families to families of procreation.

(d) Passivity and rigidity of defence strategies in victims of domestic violence. Though their existing coping strategies are ineffective, women who are victims of violence are unable to make flexible changes in response to the various threats. Instead, year after year, they reproduce tactics, such as ritualization, intensification of action, minimization of losses and identification with the perpetrator of the maltreatment, that have already proved ineffective. It is likely that a regression mechanism underlies the ineffectiveness of the action victims of violence take to defend themselves. It involves withdrawal and retreat to earlier learned habits and strategies (Grzeżołowska-Klarkowska, 1986; Pospiszyl, 2003), which in turn are often linked to traumas victims have experienced in childhood. In the long term, the pursuit of ineffective defensive strategies leads to mental dependence on the perpetrator. In this state, it is difficult for victims to make a true assessment of the facts and, as a consequence, they do not seek a way out of the traumatic situation. They thus become more and more emotionally entwined with the partners who are maltreating them.

(e) Experiences of violence in the family of origin. Individual experiences resurface in situations that in some way resemble those in which we have experienced particular emotions in the past. Until we become aware of this, our emotional responses in present situations will be similar to those of the past. This is how traumas are formed and how attitudes, or more precisely their emotional components, are shaped. Individuals learn to recognise a given emotional state, which thereby becomes a signal triggering adaptive behaviour. Modelling aggressive behaviour is not the only reason why experience of violence in childhood leads to its use in adult life: it also arises because of the absence of a feeling of security between family members. Individuals who come from backgrounds that have been affected by violence have been deprived of protection from the adults that play an important role in their lives – or are supposed to do so. In these circumstances, domination, exercising control and using violence become the typical methods for resolving conflicts (Walker, Browne, 1995; Dutton, Kroop, 2000). Maltreatment in childhood also has long-term consequences for the self-image of victims. The experience of violence in the family in childhood influenc-

es our relationships in the world beyond it. This means that experiencing violence in childhood as a victim, and (or) as a witness, causes it to become associated with a specific type of relationship. Avoidance-ambivalence, or anxiety-based, styles of attachment, which induce tendencies to excessive demands and (or) dependence in adult intimate relationships, are thus created.

## 5. Summary

No matter whether the task refers to coherence, family style, the level of engagement in solving family problems or the development of parenting modes, the model of family functioning in the systems approach places its primary stress on the emotional atmosphere of the family and its proper management. In addition, the family should be capable of altering its structure and organization in response to the changes taking place in the course of family life, which means that its members must develop effective strategies for managing a variety of tasks. Interaction patterns that not only take account of the individual differences between family members, but are also sensitive to their various needs and thus permit the family structure – with its sub-systems, hierarchy and boundaries – to be maintained, should be developed within the family system. The emotional climate of families in which violence is used is based on the repressed anger and frustration of aggressors and on the anxiety and powerlessness of their victims.

Couples entangled in intimate violence show each other more open hostility than do those in other problem marriages. Their behaviour patterns are, moreover, rigid, more tenacious and more persistent. There are also episodes of mutual hostility where couples have a low level of conflict, but the partners are able to suspend the destructive communication. As time passes, the messages communicated to the partner become more and more disrespectful, and the types of problem-solving exchanges managed by other couples rarer and rarer. The atmosphere of anxiety, fear, frustration and uncertainty extends to the children, who strive to preserve at least a bare minimum of security and stability. Families that experience violence have no established rules to guide them in interrupting hostile messages so that they can return to constructive dialogue, and they are also without effective ways of withdrawing from conflict (Burman, Margolin, 1993; Margolin, John, O'Brien, 1989). In a way that is unjust and unacceptable, perpetrators exercise power and deploy decision-making strategies to control resources



and dominate others, which increases the likelihood of family breakdown. In this way the system is captured by a controlling-coercive interaction pattern that conveys perpetrators' criticism and displeasure to family members, and informs them of orders and wishes that are to be satisfied and executed immediately. Whether by word or gesture, perpetrators persistently criticize particular behaviour displayed by their partners while failing to turn this weapon of appraisal on themselves. Where perpetrators demand that family members rigidly follow the roles required of specific patterns of behaviour, they apply excessive control and domination to ensure compliance, and do so with no regard to the feelings of family members. In this way, perpetrators' distorted conception of their responsibilities and duties leads to unjustified interference in the personal affairs of other family members, who find themselves entrapped, subordinated and isolated. Families in which acts of violence are committed are unable to establish clear boundaries or to formulate strategies for conduct when in contact with the external environment. The members of such families are less able to adapt to changing conditions and unpredictable circumstances, while the relationships of dependency they are involved in limit their capacity to mobilise effective coping strategies.

Analysis of the review material suggests that research taking account of both perspectives, that of the victims and perpetrators of violence, is required to properly understand the specific relationships that form between them. A number of scholars have drawn attention to the profound ambivalence of perpetrators with regard to their relationships of dependence with their partners. While requiring from them intimacy and a symbiotic relationship of dependence, they also fear loss of control over them. An examination of the dynamics of these relationships would make it possible to analyse the processes that cause violence to occur under one distinct set of circumstances and conditions and not under another, and to determine the patterns of thought and behaviour that release rage and violence in each of them. There are also grounds for investigating the role values play as norms that guide the behaviour of perpetrators and victims, thus influencing the quality of their interpersonal contacts and the presentation of the self in a variety of social contexts. It may be presumed that a preference for a particular set of values is a significant motivational norm that, over a long period of time, organizes the actions people take and leads them to select goals that are consistent with these values and reject those that are not.

As may be expected, partners in violent relationships make 'distress-maintaining attributions' more

often than 'relationship-enhancing attributions' (Holtzworth-Munroe, Jacobson, 1985; Holtzworth-Munroe, 2000), which is to say that each ascribes their partner's reprehensible behaviour, which is treated as immutable and intentional, to personality traits or to permanent characteristics.

## References

1. Ackerman, R., Pickering, S. (2004). *Zanim będzie za późno. Przemoc i kontrola w rodzinie*. Gdańsk: Wydawnictwo GWP.
2. Bagarozzi, D., Anderson, S. A. (1989). *Personal, marital and family myths: theoretical formulations and clinical strategies*. New York: W. W. Horton.
3. Barnow, S., Schuckit, M. A., Lucht, M., Ulrich, J., Freyberger, H. J. (2002). The importance of a positive family history of alcoholism, parental rejection and emotional warmth, behavioral problems and peer substance use of alcohol problems in teenagers: A path analysis. *Journal of Studies on Alcohol*, 63(3), 305–316.
4. Bock, D. (1991). *Thesis: "Childhood exposure to violence and adult violence among criminal offenders"*. University of New Hampshire.
5. Braun-Gałkowska, M. (2003). Psychoprofilaktyka życia rodzinnego. (In) I. Janicka, T. Rostowska (eds.), *Psychologia w służbie rodziny*. Łódź: Uniwersytet Łódzki.
6. Browne, K. D., Herbert, M. (1999). *Zapobieganie przemocy w rodzinie*. Warszawa: Wydawnictwo Szkolne i Pedagogiczne Spółka Akcyjna.
7. Burman, B., Margolin, G. (1993). America's angriest home videos: Behavioral contingencies observed in home reenactment of marital conflict. *Journal of Consulting and Clinical Psychology*, 61, 28–39.
8. Caliso, J. A., Milner, J. S. (1992). Childhood history of abuse and child abuse screening. *Child Abuse and Neglect*, 16, 647–659.
9. Dutton, D. G., Kroop, P. R. (2000). A review of domestic violence risk instruments. *Trauma, Violence & Abuse*, 1, 171–181.
10. Evans, S., E., Steel, A. L., Watkins, L. E., DiLillo, D. (2014). Childhood exposure to family violence and adult trauma symptoms: The importance of social support from a spouse. *Psychological Trauma: Theory, Research, Practice, and Policy*, 6(5), 527–536.
11. Finkel, E. J. (2008). Intimate Partner Violence Perpetration Insights from the Science of Self-Regulation. (In) J. A. Simpson, L. Campbell (eds.), *The Oxford handbook of close relationships* (pp. 452–474). Oxford: New York.
12. Finkel, E. J., De Wall, C. N., Slotter, E. B., Mc Nulty, J. K., Pond Jr., S. R., Atkins, D. C. (2012). Using I<sup>3</sup> theory to clarify when dispositional aggressiveness predicts intimate partner violence perpetration. *Journal of Personality and Social Psychology*, 102(3), 533–549.

13. Grych, J. H., Fincham, F. D. (2001). *Interparental conflict and child development. Theory, research and application*. New York: Cambridge University Press.
14. Grzegołowska-Klarkowska, H. (1986). *Mechanizmy obronne osobowości*. Warszawa: PWN.
15. Hans, J. D., Hardesty, J. L., Haselschwerdt, M. L., Frey, L. M., (2014). The effects of domestic violence allegations on custody evaluators' recommendations. *Journal of Family Psychology*, 28(6), 957–966.
16. Hess, R. D., Handel, G. (1985). The family as a psychosocial organization. (In) G. Handel (ed.), *The psychosocial interior of the family*. New York: Aldine.
17. Herman, J. L. (2007). *Przemoc. Uraz psychiczny powrót do równowagi*. Gdańsk: Gdańskie Wydawnictwo Psychologiczne.
18. Herzberger, S. D. (2002). *Przemoc domowa. Perspektywa psychologii społecznej*. Warszawa: Państwowa Agencja Rozwiązywania Problemów Alkoholowych.
19. Holtzworth-Munroe, A., Jacobson, N. S. (1985). Causal attributions of married couples: When do they search for causes? What do they conclude when they do? *Journal of Personality and Social Psychology*, 48, 1398–1413.
20. Holtzworth-Munroe, A. (2000). A typology of men who are violent toward their female partners: Making sense of the heterogeneity in husband violence. *Current Directions in Psychological Science*, 9(4), 140–146.
21. Hornung, C. A., McCullough, B. C., Sugimoto, T. (1991). Status relationships in marriage: risk factors in spouse abuse. *Journal of Marriage and the Family*, 43, 675–692.
22. Janicka, I., Liberska, H. (2015). *Psychologia rodziny*. Warszawa: PWN.
23. Johnson, M. P. (2006). Conflict and control. gender symmetry and asymmetry in domestic violence. *Violence Against Women*, 12, 1003–1018.
24. Kaufman, J., Zigler, E. (1989). The intergenerational transmission of child abuse. (In) D. Cicchetti, V. Carlson (eds.), *Child maltreatment: Theory and research on the causes and consequences of child abuse and neglect* (pp.129–150). Cambridge: Cambridge University Press.
25. Komsta, K. (2012). Fizyczne i psychiczne krzywdzenie dzieci – doświadczenie urazu i jego skutki. (In) M. Chuchra, J. Jęczeń (eds.), *Przemoc w małżeństwie i rodzinie* (pp. 61–75). Lublin: Wydawnictwo KUL.
26. Margolin, G., John, R. S., O'Brien, M. (1989). Sequential affective patterns as function of marital conflict style. *Journal of Social and Clinical Psychology*, 8, 45–61.
27. Mellibruda, J., Sobolewska-Mellibruda, Z. (2006). *Integracyjna psychoterapia uzależnienia. Teoria i praktyka*. Warszawa: Instytut Psychologii Zdrowia PTP.
28. Murdoch, S., Vessb, J., Ward, T. (2012). A descriptive model of female violent offenders. *Psychiatry, Psychology and Law*, 19(3), 412–426.
29. Pearlin, L. I., Turner, H. A. (1987). The family as a context of the stress process. (In) S. V. Kasl, C. L. Cooper (eds.), *Stress and health: issues in research methodology*. Chicago: John Wiley and Sons.
30. Plopa, M. (2008). *Psychologia rodziny. Teoria i badania*. Kraków: Oficyna Wydawnicza Impuls.
31. Pospiszyl, I. (1994, 1998). *Przemoc w rodzinie*. Warszawa: Wydawnictwo Szkolne i Pedagogiczne.
32. Pospiszyl, I. (2003). *Ofiary chroniczne przypadek czy konieczność*. Warszawa: Wydawnictwo Akademii Pedagogiki Specjalnej.
33. Riggs, D. S., Caulfield, M., Street, A. E. (2000). Risk for domestic violence: factors associated with perpetration and victimization. *Journal of Clinical Psychology*, 56(10), 1289–1316.
34. Reiker, P. P., Carmen, E. (1986). The victim-to-patient process: the disconfirmation and transformation of abuse. *American Journal of Orthopsychiatry*, 56(3), 360–370.
35. Rode, D. (2010). *Psychologiczne uwarunkowania przemocy w rodzinie. Charakterystyka sprawców*. Katowice: Wydawnictwo Uniwersytetu Śląskiego.
36. Rode, D. (2013). Domestic violence perpetrators characteristics in the light of judicial psychological expertise (art. 207). *Chowanna*, 2(37), 157–189.
37. Rode, D., Rode, M., Januszek, M. (2015). Psycho-social characteristics of men and women as perpetrators of domestic violence. *Polish Psychological Bulletin*, 46(1), 52–63.
38. Rostowski, J. (2003). Style przywiązania a kształtowanie się związków interpersonalnych w rodzinie. (In) I. Janicka, T. Rostowska (eds.), *Psychologia w służbie rodziny*. Łódź: Uniwersytet Łódzki.
39. Rostowska, T. (2009). *Psychologia rodziny. Małżeństwo i rodzina wobec współczesnych wyzwań*. Warszawa: Difin.
40. Straus, M. A., Gelles, R. J., Steinmetz, S. (1980). *Behind closed doors. violence in the American family*. New York: Anchor Press.
41. Świętochowski, W. (2014). Rodzina w ujęciu systemowym. (In) I. Janicka, H. Liberska (eds.) *Psychologia rodziny*. Łódź: PWN.
42. Thornberry, T. P. (2005). Explaining multiple patterns of offending cross the life course and cross generations. *The Annals of the American Academy of Political and Social Science*, 602, 16, 156–196.
43. Walker, E., Browne, A. (1995). Gender and victimization by intimates. *Journal of Personality*, 53, 179–195.
44. Weitzman, J., Dreen, K. (1982). Wife beating: a view of the marital Dyad. *Social Casework*, 63, 259–265.

---

#### Corresponding author

Dr hab. Danuta Rode  
 SWPS University of the Social Sciences and  
 the Humanities  
 ul. Techników 9  
 PL 40-326 Katowice  
 e-mail: drode@swps.edu.pl

---

## SPECYFIKA FUNKCJONOWANIA SYSTEMU RODZINY Z PROBLEMEM PRZEMOCY

### 1. Specyfika funkcjonowania systemu rodziny z problemem przemocy

W artykule dokonano charakterystyki systemu rodziny z problemem przemocy przedstawionego w perspektywie systemowego rozumienia rodziny.

Art. 2 pkt 2 ustawy z dnia 29 lipca 2005 roku o przeciwdziałaniu przemocy w rodzinie (Dz. U. Nr 180, poz. 1493 z późn. zm.) definiuje przemoc jako „jednorazowe albo powtarzające się umyślne działanie lub zaniechanie naruszające prawa lub dobra osobiste (osób najbliższych lub innych osób wspólnie zamieszkujących lub gospodarujących), w szczególności narażające te osoby na niebezpieczeństwo utraty życia, zdrowia, naruszające ich godność, nietykalność cielesną, wolność, w tym seksualną, powodujące szkody na ich zdrowiu fizycznym lub psychicznym, a także wywołujące cierpienia i krzywdy moralne u osób dotkniętych przemocą”. Natomiast Światowa Organizacja Zdrowia (2002, s. 18) formułuje definicję dla przemocy, zgodnie z którą przemoc to „celowe użycie siły fizycznej, zagrażające lub rzeczywiste, przeciwko sobie, komuś innemu lub przeciwko grupie lub społeczeństwu, co powoduje lub jest prawdopodobne, że spowoduje zranienie, fizyczne uszkodzenie i śmierć, ból fizyczny, zaburzenie rozwoju lub deprawację”. Definicja ta dzieli przemoc na trzy kategorie: przemoc skierowana do siebie, przemoc interpersonalna oraz przemoc grupowa, biorąc pod uwagę celowe działanie sprawców, a także skutki bezpośrednie i takie, które zaważają na dalszym rozwoju jednostki.

Typy zachowań o charakterze przemocy występują w klasyfikacji zaburzeń psychicznych i zaburzeń zachowania pod różnymi określeniami. W DSM-5 zapisano termin „nadużycie” (*abuse*) wiążący się z naruszeniem integralności drugiej osoby (ma to miejsce w aktach przemocy) i termin „zaniedbanie” (*neglect*), który obejmuje niedostateczną troskę o zdrowie psychiczne dziecka, niedostateczne okazywanie uczuć, ignorowanie potrzeb, świadomą zgodę na niewłaściwe zachowanie oraz odmawianie podstawowej opieki w sposób inny (2015). Natomiast w ICD-10 określono „inne nieprawidłowe traktowanie (zespoły złego traktowania)”, które obejmują okrucieństwo psychiczne, znęcanie się fizyczne, nadużywanie seksualne, tortury.

W ujęciu systemowym rodzina jest zdefiniowana jako złożona struktura składająca się z wzajemnie od siebie zależnych grup osób, które dzielą historię, przeżywają jakiś stopień emocjonalnej więzi i wprowadzają strategie interakcji potrzebne indywidualnym członkom rodziny oraz grupie jako całości (Rostowski, 2003; Rostow-

ska, 2009, Braun-Gałkowska, 2003; Herzberger, 2002; Płopa 2008). Janicka i Liberska (2015, s. 25) określają rodzinę „jako grupę bliskich sobie ludzi, połączonych określonego rodzaju wspólnotą: formalną, majątkową, terytorialną”. Z perspektywy systemowej zakłada się, że każda rodzina ma strukturę organizacyjną, która wpływa na wzory interakcji zachodzących w granicach rodziny, a także funkcje, które polegają na stworzeniu każdemu z jej członków prawidłowych warunków do rozwoju oraz chronieniu ich dobra i troszczenia się o nich.

Próba zrozumienia systemu rodziny z problemem przemocy sprowadza się, do dokonania: (1) analizy reguł i wzorów interakcji zachodzących w granicach rodziny, (2) analizy stresów w systemie rodzinnym, (3) relacji zachodzących między partnerami.

### 2. Reguły i wzory interakcji w rodzinie z problemem przemocy

Wzory interakcji funkcjonujące w granicach systemu rodzinnego są w zasadniczym stopniu wyznaczone przez strategie, które rodzina stosuje celem wykonywania swoich zadań. Strategie stają się wzorami interakcji postrzeganymi w rodzinie, tworzą wyjątkowy kontekst interakcji, który wpływa na jakość funkcjonowania każdego członka rodziny. Kluczem do zrozumienia wzorów interakcji w rodzinie z problemem przemocy jest zrozumienie związku pomiędzy zadaniami rodziny i strategiami służącymi do ich realizacji. Zadania i strategie rodziny dotyczą: tożsamości, utrzymywania statusu rodziny, jej granic oraz kierowania jej spójnością (Płopa, 2008, s. 20).

Zadania i strategie dotyczące tożsamości. Wszystkie rodziny powinny sprzyjać zaspokajaniu potrzeby przynależności i rozwojowi tożsamości poprzez aktywizowanie mechanizmu kreowania obrazu siebie w zgodności z wyobrażeniem, jaki ma rodzina o jednostce. System rodzinny z problemem przemocy kształtuje u członków obniżone poczucie osobistych kompetencji i nieadekwatną samoocenę, co wynika z negatywnej historii rodziny, gdzie dominowały tematy odrzucenia, odwetu, agresji, będące wynikiem nierozstrzygniętych spraw w poprzednim pokoleniu i doświadczenia przemocy w obecnych sytuacjach (Bagarozzi, Anderson, 1989; Rode, 2010). Przemoc w rodzinie prowadzi do zaburzeń struktury rodziny, nadając jej strukturę zależności. Efektem tego są takie wzorce percepcyjne i związane z nimi zachowania, które kształtują wśród członków rodziny niskie poczucie własnej wartości i ubogą tożsamość. Może to nie

pozwalając na dostrzeganie pozytywnych cech u innych, a wspomaganie siebie może polegać na pomniejszaniu walorów drugich. Niektórzy badacze zwracają uwagę na kształtujące się u dzieci ofiar przemocy specyficzne mechanizmy obronne zakłócające proces formowania się tożsamości. Wśród nich należy wymienić: dwójmyślenie i podwójne „ja” (Herman, 1998). Celem dwójmyślenia jest zachowanie pierwotnego przywiązania do rodziców w obliczu dowodów ich obojętności i aktów przemocy. W najtrudniejszych przypadkach długotrwałego urazu dzieci zaczynają wykształcać odrębne fragmenty osobowości, z których każdy dysponuje odrębnymi funkcjami psychicznymi. Dysocjacja zmienia się z mechanizmu przystosowania w podstawową zasadę organizacji osobowości. Zjawisko to umożliwia dziecku wymazanie ze świadomości faktu maltretowania, a także kształtuje własne strategie radzenia sobie z doznawaniem przemocy (Herman, 1998; Komsta, 2012). Reiker i Carmen (1986, s. 362) podają, iż poważnym skutkiem maltretowania dzieci jest „zaburzona i podzielona tożsamość, wynikająca z dostosowania się ofiary do opinii innych”. Gdy dziecko nie jest w stanie zmienić rzeczywistości za pomocą dysocjacji, stwarza taki system wartości, aby usprawiedliwić rzeczywiste wydarzenia. Dziecko przyjmuje na siebie winy prześladowcy i w ten sposób udaje mu się ocalić pierwotne przywiązanie do rodziców. Owo obwinianie wiąże się z charakterystycznym dla wczesnego dzieciństwa typem myślenia zorientowanym ku „ja”. Ten dziecięcy egocentryzm stanowi punkt odniesienia dla wszystkich wydarzeń. Ofiara przemocy wytwarza w sobie dwa niedające się pogodzić ze sobą obrazy „ja”: „ja” pogardzane i „ja” uświęcane. Maltretowane dziecko nie potrafi wypracować spójnego obrazu siebie i pełnej tożsamości osobowej, jego autowizerunek jest sztywny i przesadzony, ma to w dorosłym życiu dziecka niezwykle poważne komplikacje w utrzymywaniu relacji z innymi i jej jakości.

Natomiast wyniki badań sprawców przemocy wskazują, że są to osoby zazwyczaj niepewne, przeżywające różne lęki, które często wynikają z poczucia niższości i nieudolności, posiadające gorszą samoocenę i słabo rozwinięte umiejętności społeczne (Weitzman, Dreen, 1982; Rode, 2010, Evans, Steel, Watkins, DiLillo, 2014; Rode, Rode, Januszek, 2015). W rodzinach z problemem przemocy istnieje strategia zorientowana na większą kontrolę nad „tożsamościami” jej członków, polegająca na kontrolowaniu ich zachowania poprzez działania przymusu i agresji.

Jednym z podstawowych zadań rodziny jest ustalenie i utrzymanie granic (Plopa, 2008; Janicka, Liberska, 2014). Granice oznaczają odrębności poszczególnych rodzin. W rodzinach, w których dochodzi do przemocy, istnieje zamknięcie zewnętrznych granic, są nieprzepuszczalne i słabo elastyczne. Powodują, że rodzina z problemem przemocy nie jest dostępna dla wpływów

z zewnątrz, co ogranicza naturalny rozwój rodziny i poszczególnych jej członków, kształtowanie się ich postaw wobec siebie i otoczenia, ale także ich potrzeb (psychicznych, społecznych). Wewnętrzne granice ustalają zasady przepływu informacji w granicach podsystemów rodziny (Straus, Gelles, Steinmetz, 1980; Hess, Handel, 1985; Grych, Fincham, 2001). Rodziny z problemem przemocy wykazują uwikłane granice – strategią systemu jest ograniczanie wyrażania tożsamości i autonomii, a tym samym zachęcanie do przejawów zachowań zależnych od innych członków rodziny, w szczególności od sprawcy, który najczęściej ma władzę nad pozostałymi członkami. Władza i strategie podejmowania decyzji wykorzystywane są przez sprawcę do kontrolowania zasobów rodziny i do panowania nad ofiarami w sposób niesprawiedliwy i nieakceptowany, co sprzyja erozji spójności rodziny. W efekcie nie dochodzi do rozwoju indywidualności i doświadczania bezpieczeństwa związanego z rodziną.

Zadania i strategie dotyczące utrzymania statusu rodziny są odpowiedzialne za zabezpieczenie określonego statusu swoim członkom w zakresie stworzenia warunków do życia i rozwoju. Chodzi głównie o zabezpieczenia potrzeb materialnych i edukacyjnych. Można ze względu na zadania i strategie dotyczące utrzymywania statusu wyróżnić dwa rodzaje rodzin, w których występuje przemoc. Pierwszy z nich to rodziny „słabo zorganizowane”, gdzie stałe strategie i zadania utrzymywania domu nie są ustalone. Występuje tam niezbyt dobrze realizowana strategia wydawania zasobów (środków finansowych, czasu, energii). Opiekunowie mają kłopot w przyjęciu odpowiedzialności za kondycję finansową rodziny, przerzucają to zadanie na instytucje wspierające rodzinę lub nawet na własne dzieci, które nieświadomie przyjmują narzucone im role. Wprowadza to do systemu rodzinnego ciągle poczucie niepewności, konflikty, brak bezpieczeństwa, trudności w organizacji edukacji i opieki zdrowotnej (Pospiszyl, 1994; Rode, 2010; Rode, 2013). Drugi typ to rodziny „przeorganizowane”, gdzie strategie utrzymywania są nadzwyczaj sztywne, jest w nich jasno określone, kiedy i jakie zadania mają być wykonane i kto jest za nie odpowiedzialny. Występuje koncentracja na wynikach wykonanych zadań, nie na osobach. Dotyczy to zarówno spraw ważnych, jak i prozaicznych. Zadania te muszą być skutecznie wykonywane, często ich niespełnianie jest motywem przemocy (Hornung, McCullough, Sugimoto, 1991; Evans i in., 2014). Fenomen władzy występujący w rodzinie „przeorganizowanej” jest wyraźnie widoczny, ujawnia się w bezwzględnym kontrolowaniu finansów rodziny, podejmowaniu decyzji w obszarze ich reglamentowania i w egzekwowaniu jednoznacznych zachowań członków rodziny związanych środkami finansowymi. Niedostosowanie się do panujących reguł często jest karane aktami przemocy, ale są one rozumiane jako twarda i bezpośrednia taktyka wpływu na drugą osobę, bardzo skuteczna.



### Zadania i strategie kierowania spójnością rodziny.

System rodziny jest odpowiedzialny za jakość i poziom więzi emocjonalnych między jej członkami, co wiąże się z ujawnianiem troski, wsparcia, zaufania i życzliwości. (Plopa, 2008, s. 28; Świętochowski, 2014). W kontekście wyżej wymienionych treści przemoc w rodzinie negatywnie wpływa na spójność rodziny poprzez: brak wzajemnego dostarczania wsparcia, brak możliwości mówienia w sposób swobodny o swoich uczuciach, nieumiejętność słuchania innych z nastawieniem na udzielanie wsparcia w jakiegokolwiek formie. W rodzinie z problemem przemocy nie ma jasnych reguł, które sprzyjałyby kreowaniu efektywności strategii wspierających spójność systemu i dobrą komunikację między jej członkami (Rode, 2010; Rode, 2013). Negatywne nastawienie emocjonalne małżonków powoduje selektywne słuchanie przekazywanych treści, wychwytywanie potknięć i wyolbrzymianie ich, brak wysiłku wkładanego w zrozumienie partnera, łatwe okazywanie zniecierpliwienia i gniewu. Budowanie spójności rodziny wymaga stosowania strategii, które tak podzielią władzę w rodzinie, aby wszyscy jej członkowie czuli się bezpiecznie. W rodzinach z przemocą władza i strategie podejmowania decyzji są realizowane w celu kontrolowania zasobów i panowania nad innymi w sposób niesprawiedliwy i nieakceptowany. Występuje tam wzorzec interakcji kontrolująco-wymuszający, w którym sprawca przekazuje członkom rodziny zarówno werbalnie, jak i pozawerbalnie oceny i sądy dotyczące ich niepożądanego postępowania, a także formułuje oczekiwania i nakazy, wymagając natychmiastowego ich zrealizowania (Rode, 2013). Zarządzanie spójnością rodziny wymaga także rozwoju strategii dla rozwiązywania i kierowania konfliktem (problematyka konfliktów i relacji między partnerami zostanie szerzej omówiona w dalszej części artykułu). We wszystkich systemach rodzinnych konflikt jest nieunikniony i posiada potencjał niszczenia systemu rodziny. Strategie kierowania konfliktem mogą chronić system i mogą go zniszczyć. Podstawową strategią w rodzinie, w której dochodzi do krzywdzenia jej członków jest zaprzeczanie istnieniu jakiegokolwiek konfliktu. Zaprzecza się istnieniu problemów rodzinnych, krzywdzeniu członków rodziny, alkoholizmowi rodzica, zaprzecza się efektom krzywdzenia, co w konsekwencji degraduje jakość życia rodzinnego i przyczynia się do występowania psychicznych, zdrowotnych i zawodowych problemów członków rodziny. Systemy rodzinne, w których występuje przemoc, nie posiadają dojrzałych strategii rozwiązywania problemów związanych z zadaniową orientacją nakierowaną na wynegocjowanie kompromisowych rozwiązań pomiędzy członkami rodziny (Rode, 2010; Murdoch, Vessb, Ward, 2012).

### 3. Stresy w systemie rodzinnym

Wiele opracowań poświęcono roli stresów wynikających z jakości i charakteru życia rodzinnego w powstawaniu przemocy. Zwrócono uwagę na następujące czynniki: cykl rodziny, który może być źródłem stresu poprzez wydarzenia życiowe zmieniające jakość życia rodzinnego, np. ciąża, urodzenie dziecka, szczególnie niepełnosprawnego, utrata pracy, przejście na rentę, emeryturę. Wydarzenia te mogą wiązać się z burzeniem kariery zawodowej, życiowego planu, hierarchii wartości (Pearlin, Turner, 1987; Riggs, Caulfield, Street, 2000). Wydarzenia życia codziennego związane z dziećmi, z organizacją życia rodzinnego, ze sposobami rozwiązywania bieżących problemów oraz frustracje wynikające z pełnionych ról rodzinnych i małżeńskich często implikują konflikty interpersonalne, wywołują lęk, złość i agresję (Browne, Herbert, 1999; Dutton, 2001, Hans, Hardesty, Haselschwerdt, Frey, 2014). Obszar stresów związanych z rodzicielstwem i relacjami rodziców z dziećmi obejmuje zagadnienia związane z problemami wychowawczymi dzieci (dzieci problemowe, niechciane, nadmiar dzieci) oraz słabymi umiejętnościami wychowawczymi rodziców. Badanie poczucia kompetencji wychowawczej rodziców stosujących przemoc wykazało, że im bardziej czują się niepewnie w swoich rolach rodzicielskich, tym większą przejawiają skłonność do rozwiązywania powstających problemów z użyciem przemocy (Bock, 1991; Caliso, Milner, 1992, Murdoch i in., 2012). Co odróżnia zatem rodziny, w których rodzice krzywdzą swoje dzieci od innych rodzin? Kaufman i Zigler (1989, s. 139) dokonali przeglądu właściwości cechujących rodziny, w których dochodzi do przemocy na czterech poziomach: poziom ontogenetyczny, poziom mikrosystemu, poziom ekosystemu i poziom makrosystemu. Na poziomie ontogenetycznym analizuje się takie czynniki jak: doświadczenie przemocy w rodzinie, niskie poczucie własnej wartości, niski poziom ilorazu intelektualnego oraz niskie umiejętności interpersonalne. Na poziomie mikrosystemu ważnymi czynnikami są: kłótnie w małżeństwie, zaburzenia zachowania, dzieci urodzone przedwcześnie, samotne rodzicielstwo. Jeśli chodzi o poziom ekosystemu, zwraca się tu uwagę na: bezrobocie, izolację rodziny, brak wsparcia, złe relacje z rówieśnikami w dzieciństwie. Poziom makrosystemu zawiera: akceptowanie kar fizycznych w rodzinach z problemem przemocy, traktowanie dzieci, jako własności rodziców, zła sytuacja ekonomiczna rodziny. Zdaniem cytowanych autorów cechy rodzica, które zwiększają prawdopodobieństwo stosowania przemocy to: niska inteligencja, niskie poczucie własnej wartości, ograniczone umiejętności interpersonalne, złe relacje z partnerem. Thornberry (2005) w swoich badaniach wskazał istotne czynniki środowiska rodzinnego, które determinują rozwój i podtrzymują zachowania agresywne, do nich należą: nieprawidłowa struktura

rodziny, słabe więzi uczuciowe, nadużywanie środków psychoaktywnych oraz cechy osobowe rodziców i wzory zachowań przez nich przejawiane. Rozwój zachowań jest oparty na modelu międzypokoleniowej transmisji czynników ryzyka. Badania (Barnow, Schuckit, Lucht, Ulrich, Freyberger, 2002) wskazują na czynniki tkwiące w rodzinie, które mają związek z powstawaniem zachowań dewiacyjnych. Są to: niewłaściwa atmosfera wychowawcza w rodzinie, konflikty między członkami rodziny, niewłaściwe postawy w rodzinie (brak zainteresowania, nadopiekuńczość) oraz zaburzona struktura rodziny i doświadczanie przemocy w rodzinie pochodzenia. Doświadczanie przemocy w dzieciństwie prowadzi do jej stosowania w dorosłym życiu nie tylko wskutek modelowania agresywnych zachowań, ale przede wszystkim ze względu na brak poczucia bezpieczeństwa w grupie ludzi najbliższych – w rodzinie. Podstawową cechą przemocy w rodzinie zarówno dla sprawców jak i ofiar jest to, że przechodzi ona z pokolenia na pokolenie (Ackerman, Pickering, 2004). Im bardziej zostało naruszone poczucie bezpieczeństwa i stabilności emocjonalnej u dzieci wychowujących się w rodzinach, w których dochodziło do aktów przemocy, tym bardziej można spodziewać się po nich prób wprowadzenia apodyktycznej kontroli we własnych rodzinach. Jednostki pochodzące ze środowisk dotkniętych przemocą odczuwają brak ochrony ze strony osób dorosłych, które odgrywały w ich życiu ważną rolę. Stąd też władza, sprawowanie kontroli i przemoc stają się typowymi dla tych jednostek sposobami rozwiązywania konfliktów (Dutton, Kroop, 2000). Doświadczanie przemocy w rodzinie w okresie dzieciństwa – jako ofiary i (lub) jako świadka – wpływa na relacje z otoczeniem, powodując kojarzenie przemocy z określonym typem relacji. Tworzą się unikająco-ambiwalentne albo lękowe style przywiązania, które powołują, że osoby doświadczające przemocy w rodzinie pochodzenia przejawiają tendencje do nadmiernych wymagań i (lub) uzależnienia w dorosłych związkach partnerskich.

Koncepcją, która holistycznie traktuje wpływ różnych czynników stresowych i innych na uwarunkowania zachowań agresywnych w bliskich związkach partnerskich, podkreślając czynniki ryzyka w podejściu do opisu przyczyn i mechanizmów prowadzących do przemocy, jest teoria Teoria I<sup>3</sup> – *Cubed Theory* Finkela (2008, 2012).

Teoria I<sup>3</sup> Finkela stanowi podstawę do ustrukturalizowania w grupy licznych czynników ryzyka, takich jak: czynniki demograficzne, kulturowe, indywidualne i środowiskowe, które powiązane w interakcje prowadzą do przemocy. Model teoretyczny Finkela zakłada procesualne rozumienie zachowania agresywnego, zrozumienie przebiegu narastania agresji zawiera się w strukturalno-dynamicznym modelu jej składowych mechanizmów. Wystąpienie zachowania agresywnego w bliskich relacjach jest uzależnione od interakcji trzech czynników:

(1) nakłanianie/wszczynanie (*instigation*), (2) pobudzanie (*impellance*) i (3) hamowanie (*inhibition*). W poszczególnych czynnikach występują cztery grupy zmiennych: dyspozycyjne, sytuacyjne, relacyjne i dystalne. Tezą niniejszej teorii jest założenie, iż sprawstwo przemocy w bliskich związkach przebiega poprzez trzy etapy procesu przemocy:

- nakłanianie/wszczynanie – zachowania ofiary uruchamiają gniew i potrzebę zareagowania agresją (np. prowokacja lub występowanie przeszkody w osiągnięciu celu). Autor zwrócił uwagę na rolę ofiary w przemocy rodzinnej w wiktyimizacji przestępstwa.
- pobudzanie – odnosi się do dyspozycyjnych lub sytuacyjnych czynników, które przygotowują psychologicznie jednostkę do doświadczania silnej podnieci agresywnego reagowania w danej sytuacji. Do dyspozycji osobowościowych autor zalicza: poczucie kontroli, wrogość, narcyzm, przywiązanie lękowe. Sytuacyjne czynniki to: problemy związane ze stanem fizycznym (ból), przeciążenia emocjonalne (kłótnie, awantury z prowokacjami), stres. Szczególnie ważnym czynnikiem są doświadczenia z dzieciństwa wynikające z doznawania przemocy bądź bezpośrednio – jako ofiara, bądź pośrednio – jako świadek aktów przemocy wobec bliskich w systemie rodzinnym.
- odhamowanie – odnosi się do dyspozycyjnych czynników związanych z indywidualnymi cechami osobowości, takimi jak np. niska samokontrola, niski poziom empatii, reaktywność, które zwiększają prawdopodobieństwo, że jednostka zareaguje w danej sytuacji agresywnie. Alkohol, przewlekłe problemy materialno-bytowe, problemy wychowawcze z dziećmi – to czynniki sytuacyjne.

Na każdym etapie aktywizowania się agresji określone czynniki mają według autora istotne znaczenie, interakcja składowych elementów wyzwała zachowanie agresywne.

#### 4. Relacje zachodzące między partnerami – mechanizm uzależnienia

Relacje między partnerami w rodzinie z problemem przemocy mają postać uzależnienia. Mechanizmy uzależnienia, kształtujące się w relacjach sprawca–ofiara, są dość trudne z uwagi na fakt, że nie ma jasnych kryteriów diagnostycznych dla opisywanej tu grupy zaburzeń. W związku z tym dokonano przetransponowania kryteriów uzależnienia od alkoholu na scharakteryzowanie relacji przemocowych między partnerami, tj. uzależnienie w związku między sprawcą a ofiarą przemocy. Można by je także określić, jako „zaburzenie kontroli impulsów”, w Międzynarodowej Statystycznej Klasyfikacji Chorób i Problemów Zdrowotnych ICD-10 uwzględnia się grupę problemów określaną jako: „zaburzenie nawy-

ków i popędów” (F64), oraz „inne zaburzenia nawyków i popędów” (F63.8). Te kategorie można zastosować w przypadku konsekwentnie powtarzających się nieadaptacyjnych zachowań, które nie są wynikiem zespołu zaburzeń psychicznych, a w których występują trudności w nieumiejętności powstrzymywania się przed nieprawidłowymi zachowaniami. Niestety te kategorie zaburzeń nie mają wypracowanych podstawowych mechanizmów nieprawidłowego nałogowego zachowania.

Aby zrozumieć funkcjonowanie osób uzależnionych bez względu na rodzaj zachowania, jaki stosują, autorki posłużyły się koncepcją Psychologicznych Mechanizmów Uzależnienia (PMU) Mellibrudy. Wyróżnia on trzy podstawowe mechanizmy uzależnienia: (a) regulacja emocji, (b) zniekształcenia poznawcze, (c) zaburzenia struktury „ja” (Mellibruda, Sobolewska-Mellibruda, 2006). Mechanizm regulacji emocji ma podstawowe znaczenie dla powstawania i utrzymywania zależności. Zniekształcenia poznawcze aktywizowane są poprzez stymulację wewnętrzną (uczucia, stany fizjologiczne), jak i zewnętrzną (osoby, sytuacje). Odgrywają one szczególną rolę w uzależnieniu. Kolejny mechanizm związany jest ze strukturą „ja”, tj. upośledzeniem funkcji samoregulacji i naruszaniem granic „ja”, rozproszenia i rozdzielania jej integralności.

Na podstawie literatury tematu w relacji partnerskiej można wyróżnić następujące komponenty uzależnienia zarówno ze strony ofiary, jak i sprawcy aktów przemocy (tabela 1).

Należy podkreślić, że mechanizm uzależnienia w relacji przemocy sprawca–ofiara działa na zasadzie błędnego koła. Przedstawia to rysunek 1.

(a) Mechanizm uzależnienia w związku z problemem przemocy jest osadzony na ogromnej sile lęku, który jest wewnętrznym generatorem postępowania sprawcy i ofiary. Związany jest przede wszystkim z odrzuceniem u ofiary i porzuceniem u sprawcy. Sprawcy boją się potencjalnej utraty żony i nieustannie ją antycypują, dostrzegając groźbę tam, gdzie jej nie ma. U sprawców strach przed samotnością, nieobecnością kobiety, którą przez lata maltretowali, przed ujawnieniem własnych problemów, powoduje powolne uzależnianie się od ofiary. Nieświadomie wymagają od żon, żeby im tych cierpień ujęły, pocieszyły, zaczynają odreagowywać swoje napięcia, raniąc za pomocą słów, czynów. Błędne koło lęku w przemocy ma znaczenie dla partnerów tej relacji. Lęk ofiary związany jest z odrzuceniem jej przez mężczyznę jako kobiety, żony, matki, partnerki, także z odrzuceniem związku, w który dużo zainwestowała, m.in. czasu, energii, zabiegów i działań. Kobieta ma wyolbrzymione negatywne wyobrażenie na temat tego, co się stanie, gdy partner odejdzie. Uważa, że sama sobie nie poradzi. Lęk przed samotnością i nieznanym jest silniejszy niż doświadczane cierpienia.

(b) Manipulowanie przez sprawcę lękiem ofiary. Mężczyźni stosujący przemoc uzależniają partnerki poprzez stosowanie strategii przemocy emocjonalnej: atakuje się więzi społeczne, więź z dawną grupą odniesienia i obecną, tożsamość ofiary, aby później, gdy ofiara jest coraz bardziej kontrolowana przez sprawcę i w pewien sposób uzależniona od jego słów i gestów, manipulować nią i jej uczuciami. W konsekwencji sprawca staje się dla ofiary darczyńcą dobrych sytuacji, pochwał, gestów, każde odbierane są przez ofiarę, jako coś niezwykłego, wyjątkowego.

(c) Mechanizm zaprzeczania przez sprawców przemocy. Zaprzeczanie jest techniką unikania, która pozwala utrzymać istniejący stan rzeczy poprzez niedostrzeganie rzeczywistości. Mechanizm ten jest stosowany przez sprawców w celu nieujawniania stosowanych przez nich aktów agresji, związany jest z samolubstwem i bagatelizowaniem swojego zachowania przez sprawcę przemocy i brakiem empatii wobec ofiary (Johnson, 2006). Sprawcy zaprzeczają po pierwsze aktom przemocy, zrzucając odpowiedzialność na ofiary, po drugie zaprzeczają, że nie są winnymi takich czynów (są porządnymi ludźmi, niezdolnymi do aktów agresji), zaprzeczają konsekwencjom czynów (stan zdrowia ofiary nie mógł się pogorszyć po drobnej sprzeczce). Stosują samoidealizację, prezentując siebie jako pozytywną osobę, darzącą żonę uczuciem i szacunkiem. Często proces zaprzeczania zostaje przeniesiony z rodzin biologicznych do prokreacyjnych.

(d) Bierność i sztywność strategii obronnych u ofiar przemocy domowej. Pomimo małej skuteczności dotychczasowych strategii radzenia sobie z problemami kobiety, ofiary przemocy, nie potrafią dokonać elastycznych zmian w reagowaniu na różne zagrożenia. Od lat powielają te same sposoby reagowania (rytualizacja, intensyfikacja działań, minimalizowanie strat, identyfikacja ze sprawcą krzywdzenia) mimo ich oczywistej nieskuteczności. Prawdopodobnie przyczyną nieskuteczności działania obronnego ofiar przemocy jest mechanizm regresji, tj. cofanie się do wcześniej wyuczonych nawyków i strategii działania (Grzeżołowska-Klarkowska, 1986; Pospiszyl, 2003). Te z kolei związane są często z doświadczaniem przez ofiary urazowych przeżyć w dzieciństwie. Stosowanie nieefektywnych strategii obronnych w dłuższej perspektywie prowadzi do psychicznego uzależnienia się od sprawcy, ofiara ma trudności z realną oceną faktów i w konsekwencji nie poszukuje możliwości wyjścia z sytuacji traumatycznej, a przez to coraz mocniej wiąże się emocjonalnie z krzywdzącym ją partnerem.

(e) Doświadczanie przemocy w rodzinie pochodzenia. Doświadczanie indywidualne ujawnia się tym, że w sytuacjach pod jakimś względem przypominających te, w których doznaliśmy określonych przeżyć emocjonalnych, reagujemy uczuciami podobnymi zanim zdołamy sobie to uświadomić. Na tej zasadzie powstają urazy emocjonalne, dochodzi do kształtowania się postaw,

a uściślając: ich komponentów emocjonalnych. Jednostka uczy się rozpoznawać dany stan emocjonalny, który przez to staje się sygnałem wywoławczym zachowań adaptacyjnych. Doświadczenie przemocy w dzieciństwie prowadzi do jej stosowania w dorosłym życiu nie tylko za sprawą modelowania agresywnych zachowań, ale przede wszystkim ze względu na brak poczucia bezpieczeństwa wśród członków rodziny. Jednostki pochodzące ze środowisk dotkniętych przemocą odczuwają brak ochrony ze strony osób dorosłych, które odgrywały w ich życiu ważną rolę, władza, sprawowanie kontroli i przemoc stają się typowymi sposobami rozwiązywania konfliktów (Walker, Browne, 1995; Dutton, Kroop, 2000). Odległe w czasie konsekwencje krzywdzenia w dzieciństwie dotyczą także obrazu własnej osoby. Doświadczenie przemocy w rodzinie w dzieciństwie wpływa na relacje z otoczeniem. Oznacza to, że doświadczenie przemocy w dzieciństwie jako ofiara i (lub) jako świadek powoduje kojarzenie przemocy z określonym typem relacji. Tworzy się unikająco-ambiwalentne albo lękowe style przywiązania, które wzbudzają tendencje do nadmiernych wymagań i (lub) uzależnienia w dorosłych związkach partnerskich.

## 5. Podsumowanie

Model funkcjonowania rodziny w podejściu systemowym akcentuje przede wszystkim wagę emocjonalnego klimatu rodziny, odpowiedniego zarządzania nią, niezależnie od tego, czy zadanie to odnosi się do spójności, stylu rodziny, poziomu zaangażowania w rozwiązywanie problemów rodziny czy kreowania relacji wychowawczych. Ponadto rodzina powinna być zdolna do zmieniania swojej struktury i organizacji w odpowiedzi na zmiany zachodzące w życiu rodzinnym, członkowie muszą rozwijać efektywne strategie dla zarządzania różnymi zadaniami. Wewnątrz systemu rodzinnego powinny rozwijać się wzory interakcji, które nie tylko mają na uwadze indywidualne różnice członków, ale są wrażliwe na różne ich potrzeby i tym samym pozwalają na utrzymywanie struktury rodziny z podsystemami, hierarchią i granicami. W rodzinach stosujących przemoc klimat emocjonalny oparty jest na tłumionej złości i frustracji agresora oraz lęku i bezsilności jego ofiary.

Małżonkowie z problemem przemocy wykazują wobec siebie więcej otwartej wrogości niż inne problemowe małżeństwa. Ponadto wzory ich zachowań są sztywne, silniejsze i trwalsze. W parach, w których poziom konfliktów jest niski, wrogość również bywa odwzajemniona, ale małżonkowie potrafią przerwać destrukcyjną komunikację. Wraz z upływem czasu nasilają się komunikaty o lekceważeniu partnera z brakiem komunikatów zmierzających do rozwiązania problemu, tak jak to czynią inne pary. Atmosfera lęku, strachu, frustracji i niepewno-

ści dotyka dzieci, które w specyficzny sposób starają się zapewnić sobie choć minimum poczucia bezpieczeństwa i stabilizacji. Rodziny z problemem przemocy nie wypracowały reguł przerywania wrogich komunikatów i dalszego konstruktywnego porozumiewania się lub skutecznych sposobów wycofania się z konfliktu. (Burman, Margolin, 1993; Margolin, John, O'Brien, 1989). Władza i strategie podejmowania decyzji są wykonywane jako kontrolowanie przez sprawcę zasobów i panowanie nad innymi w sposób niesprawiedliwy, nieakceptowany, co sprzyja rozpadowi rodziny. W rodzinie występuje wzorzec interakcji kontrolująco-wymuszający, przekazujący przez sprawcę członkom rodziny opinie, oceny i sądy odnośnie do ich niepoprawnego postępowania, swojego niezadowolenia, a także formułowanie oczekiwań i nakazów względem natychmiastowego ich zrealizowania. Sprawca systematycznie wypunktowuje – słowem, gestem – określone zachowanie partnera, jednocześnie bezkrytycznie odnosząc się do siebie. Nadmierna kontrola i dominacja obejmuje zachowania, w których sprawca wymaga sztywnego wypełnienia ról, bez liczenia się z odczuciami członków rodziny. Mylne pojmowanie przez sprawcę odpowiedzialności i zobowiązań wobec pozostałych członków rodziny prowadzi do uzasadnionej ingerencji w ich sprawy osobiste i w efekcie do osaczenia członków, ich podporządkowania i izolowania. Rodzina, w której doświadcza się aktów przemocy, nie potrafi rozwijać jasnych granic i strategii postępowania z zewnętrznym otoczeniem, członkowie rodziny są mniej adaptabilni do zmieniających się warunków i nieprzewidywanych okoliczności, a zależnościowe relacje ograniczają im wykorzystanie skutecznych strategii radzenia sobie.

Analiza materiału przeglądowego wykazała, że konieczne byłoby przeprowadzenie badań dotyczących specyficznej relacji między ofiarą a sprawcą z perspektywy ofiary i z perspektywy sprawcy przemocy. Badacze zwracają uwagę na głęboką ambiwalencję sprawców przemocy wobec związków zależności u swoich partnerów. Sprawcy potrzebują bliskości i symbiotycznej relacji zależności, jednocześnie lękają się utraty kontroli nad partnerką. Badanie dynamiki relacji pomiędzy ofiarą a sprawcą pozwoliłoby zanalizować procesy, które sprawiają, że w określonych sytuacjach i okolicznościach dochodzi do przemocy, a w innych akty te nie mają miejsca, poznać wzorce myślenia i zachowania, które pozwalają na gniew i przemoc u każdego z nich. Zasadne byłoby zbadanie zarówno u sprawców, jak i ofiar przemocy w rodzinie, funkcji wartości i ich roli jako standardów ukierunkowujących ich zachowanie i wpływających na jakość kontaktów interpersonalnych, sposób prezentacji własnego „ja” w różnych kontekstach społecznych. Można przyjąć, że preferencja określonych wartości jest jednym z istotnych standardów motywacyjnych, który w długim odcinku czasu organizuje kierunek działań



człowieka, prowadzi do wyboru celów zgodnych wartością, a odrzucenia takich, które jej przeczą.

Jak można oczekiwać, małżonkowie w związku z problemem przemocy częściej stosują atrybucje „konserwujące zakłócenia” niż atrybucje „wzmacniające związek” (Holzworth-Munroe, Jacobson, 1985; Holzworth-Munroe, 2000), czyli naganne zachowania partnera przypisywane są jego cechom osobowości lub stałym właściwościom, są również traktowane jako stałe zamierzenia.